

# **2024 年度**

## **四川省阳平种牛场单位决算**

# 目 录

公开时间：2025 年 9 月 12 日

第一部分 单位概况 .....	3
一、单位职责 .....	3
二、机构设置 .....	3
第二部分 2024 年度单位决算情况说明 .....	4
一、收入支出决算总体情况说明 .....	4
二、收入决算情况说明 .....	4
三、支出决算情况说明 .....	5
四、财政拨款收入支出决算总体情况说明 .....	6
五、一般公共预算财政拨款支出决算情况说明 .....	6
六、一般公共预算财政拨款基本支出决算情况说明 .....	9
七、财政拨款“三公”经费支出决算情况说明 .....	9
八、政府性基金预算支出决算情况说明 .....	10
九、国有资本经营预算支出决算情况说明 .....	10
十、其他重要事项的情况说明 .....	11
第三部分 名词解释 .....	13
第四部分 附件 .....	16
第五部分 附表 .....	18
一、收入支出决算总表 .....	19

二、收入决算表 .....	20
三、支出决算表 .....	21
四、财政拨款收入支出决算总表 .....	22
五、财政拨款支出决算明细表 .....	23
六、一般公共预算财政拨款支出决算表 .....	27
七、一般公共预算财政拨款支出决算明细表 .....	28
八、一般公共预算财政拨款基本支出决算明细表 .....	35
九、一般公共预算财政拨款项目支出决算表 .....	36
十、政府性基金预算财政拨款收入支出决算表 .....	37
十一、国有资本经营预算财政拨款收入支出决算表 .....	38
十二、国有资本经营预算财政拨款支出决算表 .....	39
十三、财政拨款“三公”经费支出决算表 .....	40

# 第一部分 单位概况

## 一、单位职责

四川省阳平种牛场为农业农村部命名的“国家级重点种畜禽场”，现直属于四川省农业科学院管理，属于省级公益一类事业单位。阳平场主要承担国家级重点种畜禽场赋予的西门塔尔种牛品种资源保护与利用；开展养牛技术研究、培训和推广示范；为黄牛杂交改良提供种源保障；开展反刍动物饲草新品种选育科研及示范推广工作。

## 二、机构设置

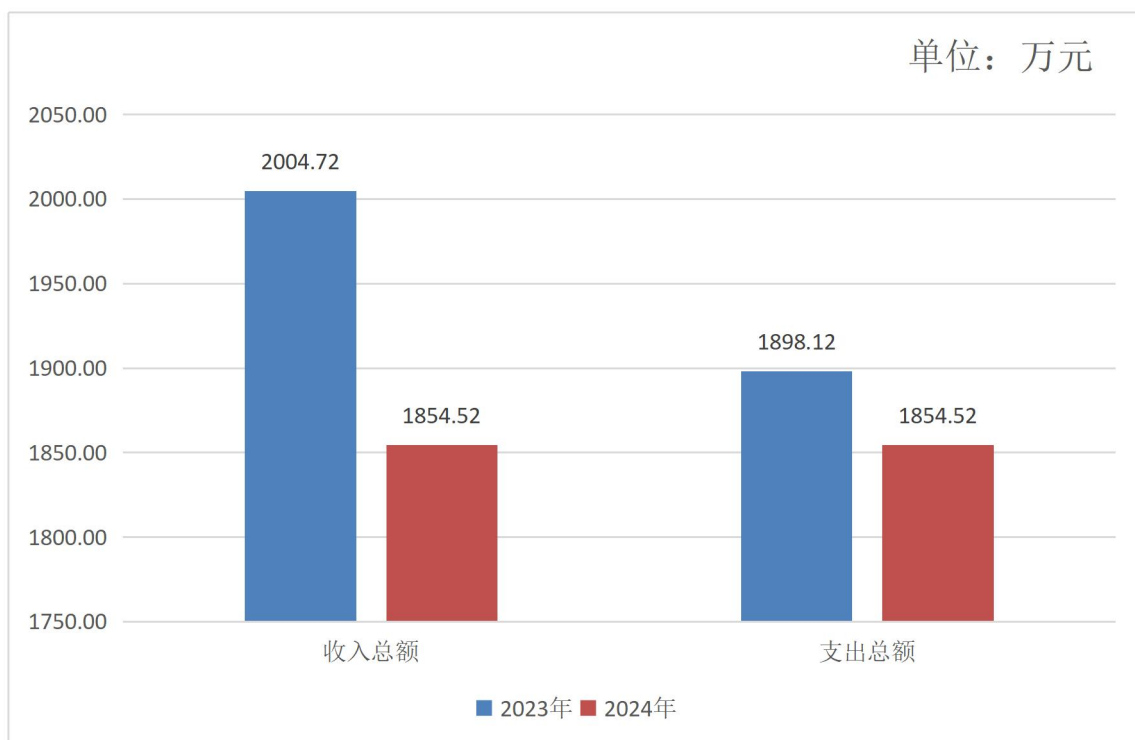
单位机构数 1 个，为财政补助的事业单位。全场内设机构 5 个，分别是：行政办公室，阳平资产管理与安保办公室，西门塔尔牛研究所，饲草研究所，奶业研究所。无下属二级预算单位。

## 第二部分 2024 年度单位决算情况说明

### 一、收入支出决算总体情况说明

2024 年度收入、支出总计均为 1854.52 万元。与 2023 年度相比，收入、支出总计各减少 150.2 万元、43.6 万元，下降 7.5%、2.3%。主要变动原因是 2024 年地方项目收入减少。另，因单位机构改革，省阳平场与省畜科院全面整合，2024 年 12 月末将省阳平场事业收入 400 万元转入省畜科院，结转到下年项目使用。

（图 1：收入、支出决算总计变动情况图）

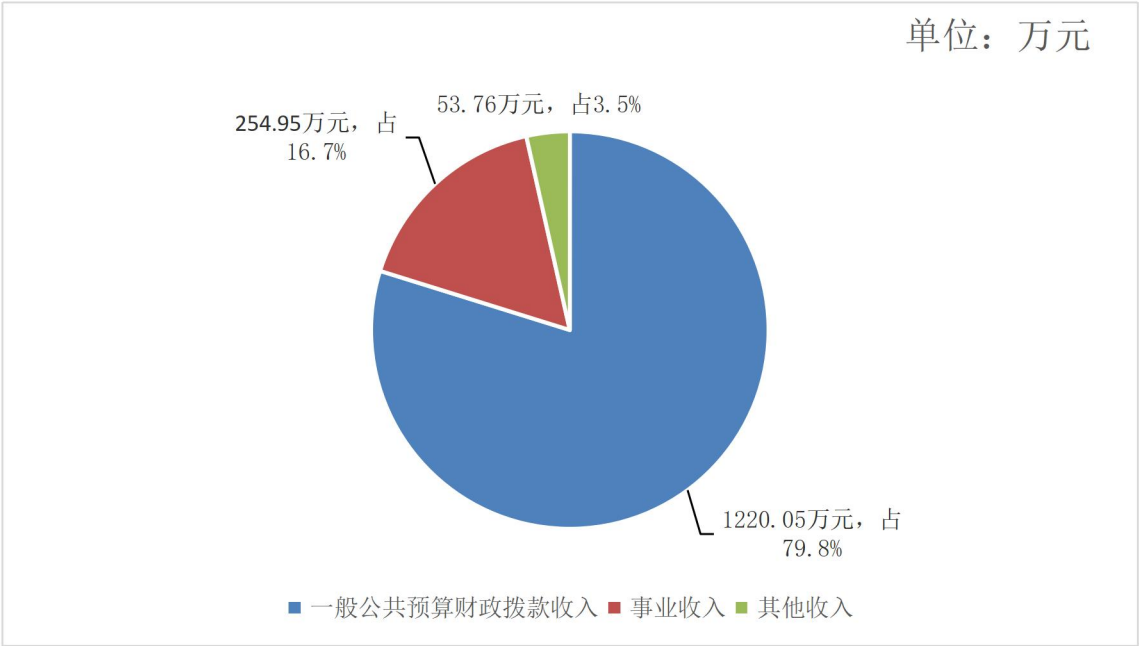


### 二、收入决算情况说明

2024 年度本年收入合计 1528.76 万元，其中：一般公共预算财政拨款收入 1220.05 万元，占 79.8%；事业收入 254.95 万元，

占 16.7%；其他收入 53.76 万元，占 3.5%。

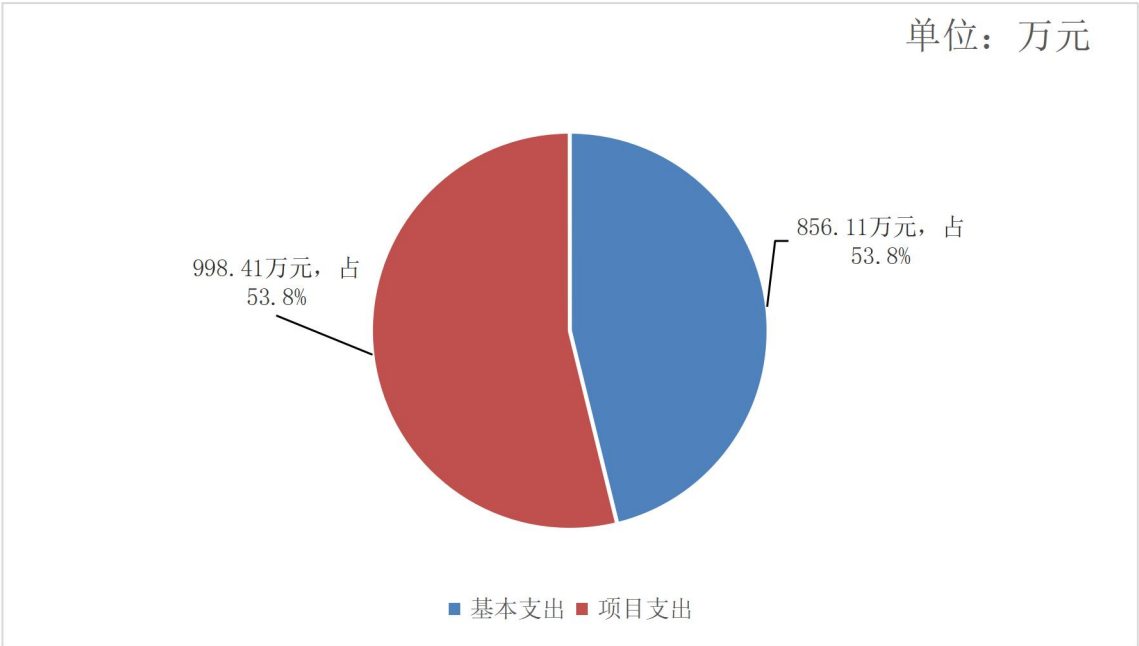
（图 2：收入决算结构图）



三、支出决算情况说明

2024 年度本年支出合计 1854.52 万元，其中：基本支出 856.11 万元，占 46.2%；项目支出 998.41 万元，占 53.8%；

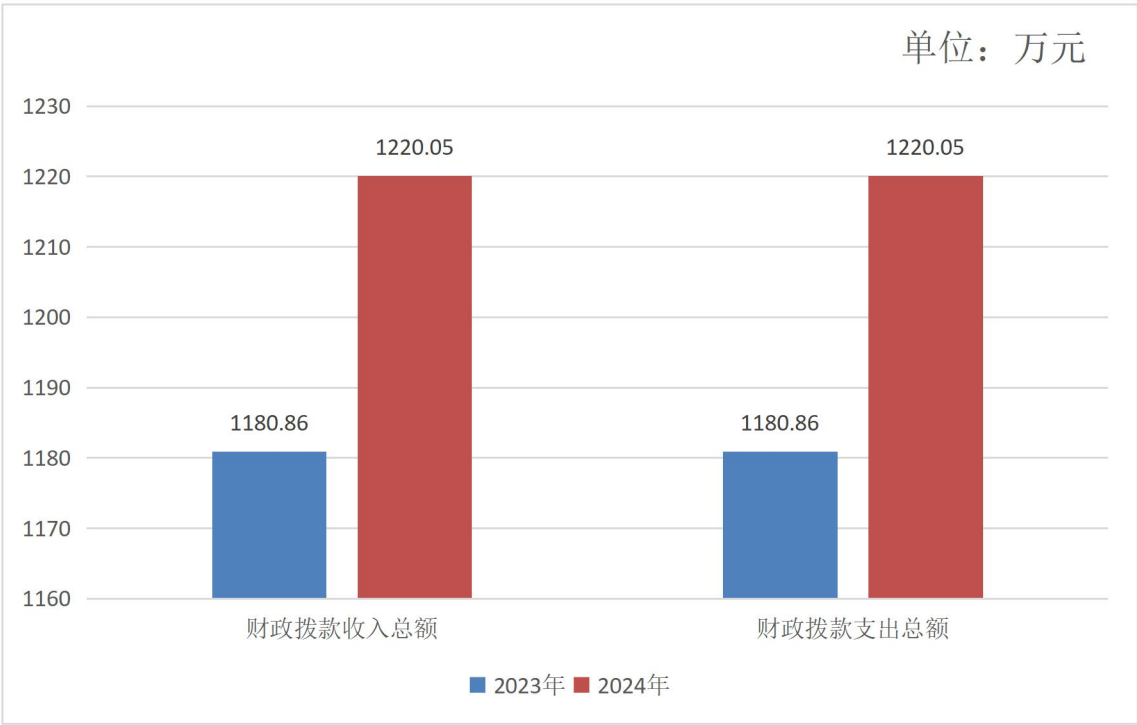
（图 3：支出决算结构图）



#### 四、财政拨款收入支出决算总体情况说明

2024 年度财政拨款收入、支出总计均为 1220.05 万元。与 2023 年度相比，财政拨款收入总计、支出总计各增加 39.19 万元，增长 3.3%。主要变动原因是 2024 年因工资调标补发、退休中人一次性退休补贴、抚恤金、有毒有害津贴补发增加预算收支。

（图 4：财政拨款收、支决算总计变动情况）

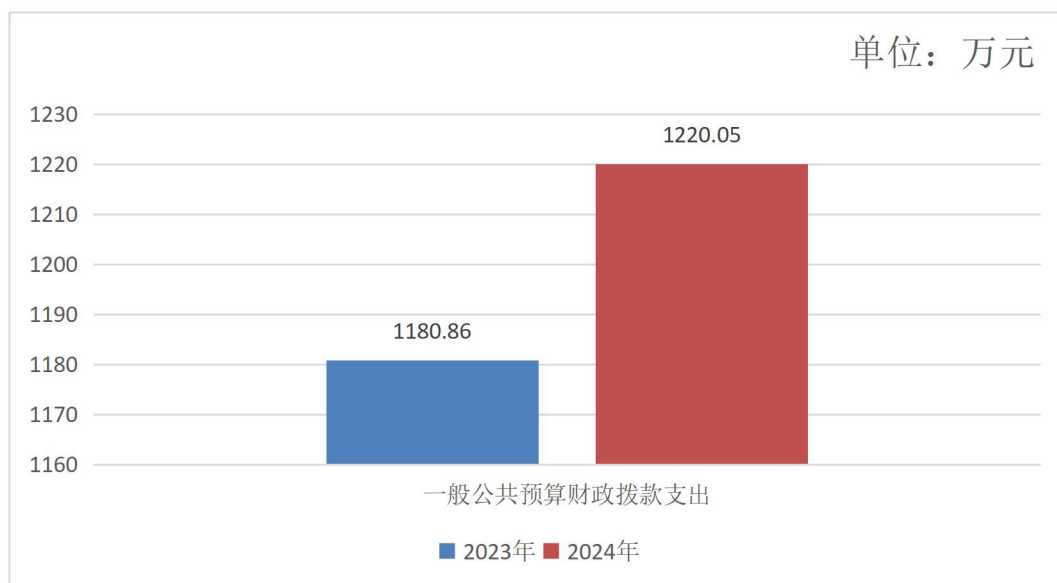


#### 五、一般公共预算财政拨款支出决算情况说明

##### （一）一般公共预算财政拨款支出决算总体情况

2024 年度一般公共预算财政拨款支出 1220.05 万元，占本年支出合计的 65.8%。与 2023 年度相比，一般公共预算财政拨款支出增加 39.19 万元，增长 3.32%。主要变动原因是 2024 年因工资调标补发、退休中人一次性退休补贴、抚恤金、有毒有害津贴补发增加预算收支。

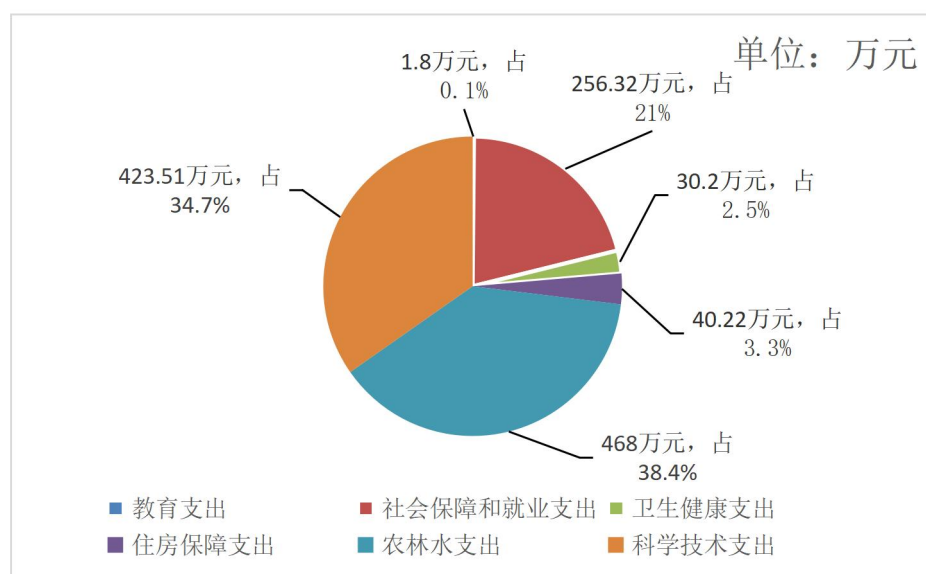
(图 5：一般公共预算财政拨款支出决算变动情况)



## (二) 一般公共预算财政拨款支出决算结构情况

2024 年度一般公共预算财政拨款支出 1220.05 万元，主要用于以下方面：教育支出 1.8 万元，占 0.1%；科学技术支出 423.51 万元，占 34.7%；社会保障和就业支出 256.32 万元，占 21%；卫生健康支出 30.2 万元，占 2.5%；住房保障支出 40.22 万元，占 3.3%；农林水支出 468 万元，占 38.4%。

(图 6：一般公共预算财政拨款支出决算结构)





### **（三）一般公共预算财政拨款支出决算具体情况**

2024 年度一般公共预算财政拨款支出决算数为 1220.05，完成预算 100%。其中：

1. 教育（类）进修及培训（款）培训支出（项）：支出决算为 1.8 万元，完成预算 100%，决算数等于预算数。

2. 科学技术（类）应用研究（款）机构运行（项）：支出决算为 423.51 万元，完成预算 100%，决算数等于预算数。

3. 社会保障和就业（类）行政事业单位养老支出（款）事业单位离退休（项）：支出决算为 168.3 万元，完成预算 100%，决算数等于预算数。

4. 社会保障和就业（类）行政事业单位养老支出（款）机关事业单位基本养老保险缴费支出（项）：支出决算为 46.8 万元，完成预算 100%，决算数等于预算数。

5. 社会保障和就业（类）行政事业单位养老支出（款）机关事业单位职业年金缴费支出（项）：支出决算为 23.4 万元，完成预算 100%，决算数等于预算数。

6. 社会保障和就业（类）抚恤（款）死亡抚恤（项）支出决算为 15.17 万元，完成预算 100%，决算数等于预算数。

7. 社会保障和就业（类）其他社会保障和就业支出（款）其他社会保障和就业支出（项）：支出决算为 2.65 万元，完成预算 100%，决算数等于预算数。

8. 卫生健康（类）行政事业单位医疗（款）事业单位医疗（项）：支出决算为 30.2 万元，完成预算 100%，决算数等于预算

数。

9. 农林水（类）农业农村（款）科技转化与推广服务（项）：支出决算为 468 万元，完成预算 100%，决算数等于预算数。

10. 住房保障（类）住房改革支出（款）住房公积金（项）：支出决算为 40.22 万元，完成预算 100%，决算数等于预算数。

## 六、一般公共预算财政拨款基本支出决算情况说明

2024 年度一般公共预算财政拨款基本支出 732.05 万元，其中：

人员经费 656.48 万元，主要包括：基本工资、津贴补贴、绩效工资、机关事业单位基本养老保险缴费、职业年金缴费、职工基本医疗保险缴费、其他社会保障缴费、住房公积金、抚恤金、生活补助、其他对个人和家庭的补助。

公用经费 75.57 万元，主要包括：办公费、水费、电费、邮电费、差旅费、维修（护）费、培训费、工会经费、福利费、其他交通费、其他商品和服务支出等。

## 七、财政拨款“三公”经费支出决算情况说明

### （一）“三公”经费财政拨款支出决算总体情况说明

2024 年度“三公”经费财政拨款支出决算为 0 万元，完成预算 100%，较上年度增持平。决算数与预算数持平。

### （二）“三公”经费财政拨款支出决算具体情况说明

2024 年度“三公”经费财政拨款支出决算中，因公出国（境）费支出决算 0 万元，占 0%；公务用车购置及运行维护费支出决

算 0 万元，占 0%；公务接待费支出决算 0 万元，占 0%。具体情况如下：

**1. 因公出国（境）经费支出 0 万元，完成预算 100%。**全年安排因公出国（境）团组 0 次，出国（境）0 人。因公出国（境）支出决算与 2023 年持平。

**2. 公务用车购置及运行维护费支出 0 万元，完成预算 100%。**公务用车购置及运行维护费支出决算与 2023 年持平

其中：公务用车购置支出 0 万元。全年按规定更新购置公务用车 0 辆，其中：轿车 0 辆、金额 0 万元，越野车 0 辆、金额 0 万元，载客汽车 0 辆、金额 0 万元。截至 2024 年 12 月 31 日，单位共有公务用车 0 辆，其中：轿车 0 辆、越野车 0 辆、载客汽车 0 辆。

公务用车运行维护费支出 0 万元。

**3. 公务接待费支出 0 万元，完成预算 100%。**公务接待费支出决算与 2023 年度持平。其中：

国内公务接待支出 0 万元。国内公务接待 0 批次，0 人次（不包括陪同人员），共计支出 0 万元。

外事接待支出 0 万元。外事接待 0 批次，0 人次（不包括陪同人员），共计支出 0 万元。

## **八、政府性基金预算支出决算情况说明**

2024 年度政府性基金预算财政拨款支出 0 万元。

## **九、国有资本经营预算支出决算情况说明**

2024 年度国有资本经营预算财政拨款支出 0 万元。

## 十、其他重要事项的情况说明

### （一）机关运行经费支出情况

2024 年度，四川省阳平种牛场机关运行经费支出 0 万元，与 2023 年度决算数持平。主要原因是四川省阳平种牛场为事业单位。

### （二）政府采购支出情况

2024 年度，四川省阳平种牛场政府采购支出总额 243.31 万元，其中：政府采购货物支出 242.84 万元、政府采购工程支出 0 万元、政府采购服务支出 0.47 万元。主要用于青贮饲料采购、公务用车运行维护支出（公车维修、保险、加油）。授予中小企业合同金额 242.6 万元，占政府采购支出总额的 99.7%，其中：授予小微企业合同金额 242.6 万元，占政府采购支出总额的 99.7%。

### （三）国有资产占有使用情况

截至 2024 年 12 月 31 日，四川省阳平种牛场共有车辆 0 辆，其中：主要负责人用车 0 辆、机要通信用车 0 辆、应急保障用车 0 辆、其他用车 0 辆。单价 100 万元（含）以上设备（不含车辆）0 台（套）。

### （四）预算绩效管理情况

根据预算绩效管理要求，四川省阳平种牛场在 2024 年度预算编制阶段，组织对 0 个项目开展了预算事前绩效评估，对 8 个项目编制了绩效目标，预算执行过程中，选取 8 个项目开展绩效监控。

组织对 2024 年度一般公共预算等全面开展绩效自评，形成省阳平种牛场单位整体（含单位预算项目）绩效自评报告，其中，省阳平种牛场单位整体（含单位预算项目）绩效自评得分为 91.34 分，绩效自评综述，整体来看，省阳平种牛场总体绩效目标完成情况较好、项目管理较为规范，指标设置做到了细化量化，部门公用经费及非定额公用支出执行控制较好，自评公开准确、及时。但也存在绩效目标数量指标编制不够准确的问题，超预算完成，造成指标偏离度较大。按照省级部门整体支出绩效评价指标体系，四川省阳平种牛场综合评价得分为 91.34 分。绩效自评报告详见附件。

### 第三部分 名词解释

1. 财政拨款收入：指单位从同级财政部门取得的财政预算资金。

2. 事业收入：指事业单位开展专业业务活动及辅助活动取得的收入。如财政拨款外的项目经费收入、技术服务收入等。

3. 其他收入：指单位取得的除上述收入以外的各项收入。主要是横向项目资金收入、成果转化收入、利息收入等。

4. 年初结转和结余：指以前年度尚未完成、结转到本年按有关规定继续使用的资金。

5. 年末结转和结余：指单位按有关规定结转到下年或以后年度继续使用的资金。

6. 教育（类）进修及培训（款）培训支出（项）：指各部门安排的用于培训的支出。教育部门的师资培训，党校、行政学院等专业干部教育机构支出，以及退役士兵、转业士官的培训支出，不在本科目反映。

7. 社会保障和就业支出（类）行政事业单位养老支出（款）事业单位离退休（项）：指事业单位开支的离退休经费。

8. 社会保障和就业支出（类）行政事业单位养老支出（款）机关事业单位基本养老保险缴费支出（项）：指机关事业单位实施养老保险制度由单位缴纳的基本养老保险费支出。

9. 社会保障和就业支出（类）行政事业单位养老支出（款）机关事业单位职业年金缴费支出（项）：指机关事业单位实施养老保险制度由单位实际缴纳的職業年金支出。

10. 社会保障和就业支出（类）抚恤（款）死亡抚恤（项）：指病故人员家属的一次性和定期抚恤金以及丧葬补助费。

11. 社会保障和就业支出（类）其他社会保障和就业支出（款）其他社会保障和就业支出（项）：指其他用于社会保障和就业方面的支出。

12. 卫生健康支出（类）行政事业单位医疗（款）事业单位医疗（项）：指事业单位基本医疗保险缴费经费，未参加医疗保险的事业单位的公费医疗经费，按国家规定享受离退休人员待遇的医疗经费。

13. 农林水支出（类）农业农村（款）科技转化与推广服务（项）：指用于农业科技成果转化，农业新品种、新机具、新技术引进、试验、示范、推广及服务，农村人居环境整治等方面的技术试验示范支出。

14. 科学技术支出（类）应用研究（款）机构运行（项）：指应用研究机构的基本支出。

15. 科学技术支出（类）技术与开发（款）科技成果转化与扩散（项）：指用于促进科技成果转化为实现生产力的应用、推广和引导性支出。

16. 住房保障（类）住房改革支出（款）住房公积金（项）：

指行政事业单位按人力资源和社会保障部、财政部规定的基本工资和津贴补贴以及规定比例为职工缴纳的住房公积金。

17. 基本支出：指为保障机构正常运转、完成日常工作任务而发生的人员支出和公用支出。

18. 项目支出：指在基本支出之外为完成特定行政任务和事业发展目标所发生的支出。



第四部分 附件

附表

单位预算项目支出绩效自评表（2024 年度）

项目名称		51000023T000009684590-四川肉用牛基因组选择技术体系构建（育种攻关绩效项目）								
主管部门		四川省农业科学院部门					实施单位 （盖章）		四川省阳平种牛场	
项目基本情况	1.项目年度目标完成情况	项目年度目标							年度目标完成情况	
		根据牛只个体的生产性能数据和体型外貌评分情况选择综合评分较高的个体,组建育种核心种群。建立育种核心群是定向培育优良种牛的有效方法,通过对核心群的个体开展生产性能测定,可以为遗传评估、育种规划、牧场经营管理提供基础数据,具有十分重要的意义。具体目标如下: 1、组建 400 头西门塔尔牛参考群,其中基础母牛 180 头、后备母牛 170 头、后备公牛 50 头; 2、完成生产性能测定指标,包括生长发育性状测定（体重、体高、胸围、体斜长、尻宽和尻长）和乳用性状测定（产奶量、乳房底部周径、后乳房高、肛殖距）; 3、采集 400 头参考群中每头个体的血样,用于提取 DNA。							该项目充分利用基因组学技术,建立了高效的肉用牛育种体系。通过该项目的实施,显著提高了牛肉产量和品质,为四川肉牛产业的发展注入了新动力。此外,项目还培养了一批专业技术人才,为肉牛产业的可持续发展提供了有力支持。	
	2.项目实施内容及过程概述	该项目充分利用基因组学技术,完成了生产测定,通过对核心群的个体开展生产性能测定,可以为遗传评估、育种规划、牧场经营管理提供基础数据,具有十分重要的意义。								
预算执行情况 （10 分）	年度预算数 （万元）	年初预算	调整后预算数	预算执行数		预算执行率	权重	得分	原因	
	总额	1.72	1.72	1.72		100.00%	10	10		
	其中: 财政资金	0.00	0.00	0.00		0.00%	/	/		
	财政专户管理资金	0.00	0.00	0.00		0.00%	/	/		
	单位资金	1.72	1.72	1.72		100.00%	/	/		
	其他资金						/	/		
绩效指标 （90 分）	一级指标	二级指标	三级指标	指标性质	指标值	度量单位	完成值	权重	得分	未完成原因分析
	产出指标	数量指标	种牛日增重	≥	920	克	961	20	20	/
			种牛销售数量	≥	20	头	44	30	30	/
	效益指标	社会效益指标	提高良种普及率	定性	是	其他	是	40	40	/
合计								100	100	
评价结论	项目自评总分 100 分,实施效果显著。该项目充分利用基因组学技术,建立了高效的肉用牛育种体系,大幅提升了育种效率和准确性。通过该项目的实施,显著提高了牛肉产量和品质,为四川肉牛产业的发展注入了新动力。此外,项目还培养了一批专业技术人才,为肉牛产业的可持续发展提供了有力支持。综上所述,该项目在技术创新、品种改良和人才培养等方面均取得了显著成果,对推动肉牛产业的升级发展具有重要意义。									
存在问题	主要问题在于技术的普及与应用速度相对较慢,这主要是因为基因组选择技术相对复杂,需要较高的技术水平和专业设备支持,导致一些小型养殖场难以迅速采用。此外,项目在资金分配和人才培养方面也存在一定的不足,部分关键技术研发环节因资金短缺而进展缓慢,同时,专业人才的培养和引进力度也有待加强。这些问题在一定程度上制约了项目的整体推进速度和效果。									
改进措施	针对项目中发现的问题,建议加大技术普及和培训的力度,通过简化操作流程、提供技术支持和资金扶持,降低小型养殖场的技术应用门槛。同时,加强项目资金管理和分配,确保关键技术研发环节得到足够的资金支持。在人才培养方面,建议设立专门的奖金和培训计划,吸引更多优秀人才投身肉用牛育种事业。此外,政府应出台相关政策,鼓励科技创新和成果转化,为项目的顺利实施提供有力保障。通过这些措施,可以进一步完善项目,推动四川肉用牛育种事业的持续发展。									
项目负责人: 李建					财务负责人: 江源源					

单位预算项目支出绩效自评表（2024 年度）

项目名称		51000025T000012500352-四川省阳平种牛场 2024 年种牛生产性能测定项目									
主管部门		四川省农业科学院部门					实施单位 (盖章)		四川省阳平种牛场		
项目基本情况		项目年度目标					年度目标完成情况				
	1.项目年度目标完成情况	1.完成 500 头西门塔尔牛生长发育测定；2.完成 110 头西门塔尔牛超声波测定；3.完成 150 头西门塔尔牛泌乳性能测定；4.完成 2 头西门塔尔育肥牛屠宰性能测定；5.采购种牛饲料 20 吨左右；6.采购苜蓿干草 60 吨左右；7.采购乳成分测定仪 1 台；8.采购牛奶体细胞测定仪 1 台。					完成 500 头西门塔尔牛生长发育测定，完成 110 头西门塔尔牛超声波测定，完成 150 头西门塔尔牛泌乳性能测定，完成 2 头西门塔尔育肥牛屠宰性能测定，饲料及仪器采购工作。				
	2.项目实施内容及过程概述	种牛的繁殖性能得到了有效提升，产奶量和奶品质有了明显改善。种牛的生长速度加快，体重和体尺指标表现优异，通过科学的选育和管理，种牛的抗病能力增强。同时，项目积累了丰富的养殖数据和经验，为进一步优化养殖技术和品种改良提供了有力支持。									
预算执行情况 (10 分)	年度预算数 (万元)	年初预算	调整后预算数		预算执行数		预算执行率		权重	得分	原因
	总额	0.00	50.00		50.00		100.00%		10	10	/
	其中：财政资金	0.00	0.00		0.00		0.00%		/	/	
	财政专户管理资金	0.00	0.00		0.00		0.00%		/	/	
	单位资金	0.00	50.00		50.00		100.00%		/	/	
	其他资金								/	/	
绩效指标 (90 分)	一级指标	二级指标	三级指标		指标性质	指标值	度量单位	完成值	权重	得分	未完成原因分析
	产出指标	数量指标	年销售西门塔尔牛种牛头数		≥	5	头	44	20	20	/
		质量指标	年产生牛乳		≥	900	吨	1070.79	20	20	/
		时效指标	按时完成率		≥	100	%	100	10	10	/
	效益指标	社会效益指标	促进产业发展		定性	是	其他	是	20	20	/
	成本指标	经济成本指标	检测成本		≤	50	万元	50	20	20	/
合计									100	100	
评价结论	通过对畜禽核心育种场生产性能测定项目的自评，自评总分为 100 分。通过项目的实施，项目实施单位取得了显著的成效和成果。首先，种牛的繁殖性能得到了有效提升，受胎率和产犊率均有所提高，保障了种群的稳定扩张。其次，产奶量和奶品质有了明显改善，蛋白质和脂肪含量达到了优质标准，增加了产品的市场竞争力。再者，种牛的生长速度加快，体重和体尺指标表现优异，缩短了养殖周期，降低了养殖成本。此外，通过科学的选育和管理，种牛的抗病能力增强，减少了疫病的发生和治疗费用。同时，项目积累了丰富的养殖数据和经验，为进一步优化养殖技术和品种改良提供了有力支持。										
存在问题	首先，数据收集与分析的标准化程度有待提升。部分数据采集时存在偏差，导致整体数据的一致性和可比性受到影响。这主要是由于缺乏统一的操作规范和培训，使得不同人员在不同时间点的数据采集方法存在差异。其次，项目覆盖范围相对有限，未能全面覆盖所有关键区域和养殖群体。这限制了项目成果的广泛推广和应用，也影响了对整个种牛产业性能的全面评估。原因在于项目资源有限，包括资金、人力和技术支持等，难以在短时间内实现大范围的覆盖。										
改进措施	针对自评中的问题，下一步应强化数据标准化采集与培训，确保数据准确性。政策建议包括：政府应提供资金与政策支持，激励项目持续扩展；建立严格的监管机制，保障数据真实性；促进产学研合作，加速技术创新与应用；构建信息共享平台，促进资源高效配置与利用，共同推动生产性能测定项目的全面优化与提升。										
项目负责人：李建					财务负责人：江源源						

## 第五部分 附表

- 一、收入支出决算总表
- 二、收入决算表
- 三、支出决算表
- 四、财政拨款收入支出决算总表
- 五、财政拨款支出决算明细表
- 六、一般公共预算财政拨款支出决算表
- 七、一般公共预算财政拨款支出决算明细表
- 八、一般公共预算财政拨款基本支出决算表
- 九、一般公共预算财政拨款项目支出决算表
- 十、政府性基金预算财政拨款收入支出决算表
- 十一、国有资本经营预算财政拨款收入支出决算表
- 十二、国有资本经营预算财政拨款支出决算表
- 十三、财政拨款“三公”经费支出决算表

收入支出决算总表

2024 年度

财决公开 01 表

单位名称：四川省阳平种牛场

金额单位：万元

收入			支出		
项目	行次	决算数	项目	行次	决算数
栏次		1	栏次		2
一、一般公共预算财政拨款收入	1	1,220.05	一、一般公共服务支出	32	
二、政府性基金预算财政拨款收入	2		二、外交支出	33	
三、国有资本经营预算财政拨款收入	3		三、国防支出	34	
四、上级补助收入	4		四、公共安全支出	35	
五、事业收入	5	254.95	五、教育支出	36	1.80
六、经营收入	6		六、科学技术支出	37	535.67
七、附属单位上缴收入	7		七、文化旅游体育与传媒支出	38	
八、其他收入	8	53.76	八、社会保障和就业支出	39	256.31
	9		九、卫生健康支出	40	58.99
	10		十、节能环保支出	41	
	11		十一、城乡社区支出	42	
	12		十二、农林水支出	43	961.52
	13		十三、交通运输支出	44	
	14		十四、资源勘探工业信息等支出	45	
	15		十五、商业服务业等支出	46	
	16		十六、金融支出	47	
	17		十七、援助其他地区支出	48	
	18		十八、自然资源海洋气象等支出	49	
	19		十九、住房保障支出	50	40.22
	20		二十、粮油物资储备支出	51	
	21		二十一、国有资本经营预算支出	52	
	22		二十二、灾害防治及应急管理支出	53	
	23		二十三、其他支出	54	
	24		二十四、债务还本支出	55	
	25		二十五、债务付息支出	56	
	26		二十六、抗疫特别国债安排的支出	57	
本年收入合计	27	1,528.76	本年支出合计	58	1,854.52
使用非财政拨款结余（含专用结余）	28	219.16	结余分配	59	
年初结转和结余	29	106.60	年末结转和结余	60	
总计	31	1,854.52	总计	62	1,854.52

注：1.本表反映单位本年度的总收支和年末结转结余情况。

2.本套报表金额单位转换时可能存在尾数误差。

# 收入决算表

2024 年度

财决公开 02 表

单位名称：四川省阳平种牛场

金额单位：万元

支出功能分类科目编码			科目名称	本年收入合计	财政拨款收入	上级补助收入	事业收入	经营收入	附属单位上缴收入	其他收入
			栏次	1	2	3	4	5	6	7
类	款	项	合计	1,528.76	1,220.05		254.95			53.76
205			教育支出	1.80	1.80					
20508			进修及培训	1.80	1.80					
2050803			培训支出	1.80	1.80					
206			科学技术支出	524.78	423.51		101.27			
20603			应用研究	524.78	423.51		101.27			
2060301			机构运行	498.78	403.51		95.27			
2060302			社会公益研究	26.00	20.00		6.00			
208			社会保障和就业支出	256.31	256.31					
20805			行政事业单位养老支出	238.50	238.50					
2080502			事业单位离退休	168.30	168.30					
2080505			机关事业单位基本养老保险缴费支出	46.80	46.80					
2080506			机关事业单位职业年金缴费支出	23.40	23.40					
20808			抚恤	15.17	15.17					
2080801			死亡抚恤	15.17	15.17					
20899			其他社会保障和就业支出	2.65	2.65					
2089999			其他社会保障和就业支出	2.65	2.65					
210			卫生健康支出	58.99	30.20		28.79			
21011			行政事业单位医疗	58.99	30.20		28.79			
2101102			事业单位医疗	58.99	30.20		28.79			
213			农林水支出	646.65	468.00		124.89			53.76
21301			农业农村	646.65	468.00		124.89			53.76
2130106			科技转化与推广服务	646.65	468.00		124.89			53.76
221			住房保障支出	40.22	40.22					
22102			住房改革支出	40.22	40.22					
2210201			住房公积金	40.22	40.22					

注：本表反映单位本年度取得的各项收入情况。

# 支出决算表

2024 年度

单位名称：四川省阳平种牛场

财决公开 03 表  
金额单位：万元

支出功能分类科目编码			科目名称	本年支出合计	基本支出	项目支出	上缴上级支出	经营支出	对附属单位补助支出
			栏次	1	2	3	4	5	6
类	款	项	合计	1,854.52	856.11	998.41			
205			教育支出	1.80	1.80				
20508			进修及培训	1.80	1.80				
2050803			培训支出	1.80	1.80				
206			科学技术支出	535.67	498.78	36.89			
20603			应用研究	524.78	498.78	26.00			
2060301			机构运行	498.78	498.78				
2060302			社会公益研究	26.00		26.00			
20604			技术与研究开发	10.89		10.89			
2060404			科技成果转化与扩散	10.89		10.89			
208			社会保障和就业支出	256.31	256.31				
20805			行政事业单位养老支出	238.50	238.50				
2080502			事业单位离退休	168.30	168.30				
2080505			机关事业单位基本养老保险缴费支出	46.80	46.80				
2080506			机关事业单位职业年金缴费支出	23.40	23.40				
20808			抚恤	15.17	15.17				
2080801			死亡抚恤	15.17	15.17				
20899			其他社会保障和就业支出	2.65	2.65				
2089999			其他社会保障和就业支出	2.65	2.65				
210			卫生健康支出	58.99	58.99				
21011			行政事业单位医疗	58.99	58.99				
2101102			事业单位医疗	58.99	58.99				
213			农林水支出	961.52		961.52			
21301			农业农村	961.52		961.52			
2130106			科技转化与推广服务	961.52		961.52			
221			住房保障支出	40.22	40.22				
22102			住房改革支出	40.22	40.22				
2210201			住房公积金	40.22	40.22				

注：本表反映单位本年度各项支出情况。

财政拨款收入支出决算总表

2024 年度

财决公开 04 表

单位名称：四川省阳平种牛场

金额单位：万元

收 入			支 出					
项 目	行次	金 额	项 目	行次	合 计	一般公共预算财政拨款	政府性基金预算财政拨款	国有资本经营预算财政拨款
栏 次		1	栏 次		2	3	4	5
一、一般公共预算财政拨款	1	1,220.05	一、一般公共服务支出	33				
二、政府性基金预算财政拨款	2		二、外交支出	34				
三、国有资本经营预算财政拨款	3		三、国防支出	35				
	4		四、公共安全支出	36				
	5		五、教育支出	37	1.80	1.80		
	6		六、科学技术支出	38	423.51	423.51		
	7		七、文化旅游体育与传媒支出	39				
	8		八、社会保障和就业支出	40	256.31	256.31		
	9		九、卫生健康支出	41	30.20	30.20		
	10		十、节能环保支出	42				
	11		十一、城乡社区支出	43				
	12		十二、农林水支出	44	468.00	468.00		
	13		十三、交通运输支出	45				
	14		十四、资源勘探工业信息等支出	46				
	15		十五、商业服务业等支出	47				
	16		十六、金融支出	48				
	17		十七、援助其他地区支出	49				
	18		十八、自然资源海洋气象等支出	50				
	19		十九、住房保障支出	51	40.22	40.22		
	20		二十、粮油物资储备支出	52				
	21		二十一、国有资本经营预算支出	53				
	22		二十二、灾害防治及应急管理支出	54				
	23		二十三、其他支出	55				
	24		二十四、债务还本支出	56				
	25		二十五、债务付息支出	57				
	26		二十六、抗疫特别国债安排的支出	58				
本年收入合计	27	1,220.05	本年支出合计	59	1,220.05	1,220.05		
年初财政拨款结转和结余	28		年末财政拨款结转和结余	60				
一般公共预算财政拨款	29			61				
政府性基金预算财政拨款	30			62				
国有资本经营预算财政拨款	31			63				
总计	32	1,220.05	总计	64	1,220.05	1,220.05		

注：本表反映单位本年度一般公共预算财政拨款、政府性基金预算财政拨款和国有资本经营预算财政拨款的总收支和年末结转结余情况。

财政拨款支出决算明细表

2024 年度

财决公开 05 表

单位名称：四川省阳平种牛场

金额单位：万元

项 目		行次	合计	一般公共预算财政拨款			政府性基金预算财政拨款			国有资本经营预算财政拨款		
经济分类科目编码	科目名称			小计	基本支出	项目支出	小计	基本支出	项目支出	小计	基本支出	项目支出
	合计	1	1,220.05	1,220.05	732.05	488.00						
301	工资福利支出	2	473.13	473.13	473.13							
30101	基本工资	3	122.59	122.59	122.59							
30102	津贴补贴	4	18.84	18.84	18.84							
30103	奖金	5										
30106	伙食补助费	6										
30107	绩效工资	7	189.03	189.03	189.03							
30108	机关事业单位基本养老保险费	8	46.80	46.80	46.80							
30109	职业年金缴费	9	23.40	23.40	23.40							
30110	职工基本医疗保险缴费	10	30.20	30.20	30.20							
30111	公务员医疗补助缴费	11										
30112	其他社会保障缴费	12	2.04	2.04	2.04							
30113	住房公积金	13	40.22	40.22	40.22							
30114	医疗费	14										
30199	其他工资福利支出	15										
302	商品和服务支出	16	563.57	563.57	75.57	488.00						
30201	办公费	17	3.30	3.30	3.30							
30202	印刷费	18										
30203	咨询费	19										
30204	手续费	20										
30205	水费	21	0.60	0.60	0.60							
30206	电费	22	1.00	1.00	1.00							
30207	邮电费	23	6.65	6.65	6.65							
30208	取暖费	24										
30209	物业管理费	25										
30211	差旅费	26	9.00	9.00	9.00							



项 目		行次	合计	一般公共预算财政拨款			政府性基金预算财政拨款			国有资本经营预算财政拨款		
经济分类 科目编码	科目名称			小计	基本支出	项目支出	小计	基本支出	项目支出	小计	基本支出	项目支出
30212	因公出国（境）费用	27										
30213	维修（护）费	28	1.50	1.50	1.50							
30214	租赁费	29										
30215	会议费	30										
30216	培训费	31	1.80	1.80	1.80							
30217	公务接待费	32										
30218	专用材料费	33	304.55	304.55		304.55						
30224	被装购置费	34										
30225	专用燃料费	35										
30226	劳务费	36	182.95	182.95		182.95						
30227	委托业务费	37										
30228	工会经费	38	6.42	6.42	6.42							
30229	福利费	39	9.72	9.72	9.72							
30231	公务用车运行维护费	40										
30239	其他交通费用	41	4.00	4.00	4.00							
30240	税金及附加费用	42										
30299	其他商品和服务支出	43	32.07	32.07	31.57	0.50						
303	对个人和家庭的补助	44	183.35	183.35	183.35							
30301	离休费	45										
30302	退休费	46										
30303	退职（役）费	47										
30304	抚恤金	48	15.17	15.17	15.17							
30305	生活补助	49	2.65	2.65	2.65							
30306	救济费	50										
30307	医疗费补助	51										
30308	助学金	52										
30309	奖励金	53										
30310	个人农业生产补贴	54										
30311	代缴社会保险费	55										
30399	其他个人和家庭的补助支出	56	165.54	165.54	165.54							

项 目		行次	合计	一般公共预算财政拨款			政府性基金预算财政拨款			国有资本经营预算财政拨款		
经济分类 科目编码	科目名称			小计	基本支出	项目支出	小计	基本支出	项目支出	小计	基本支出	项目支出
307	债务利息及费用支出	57										
30701	国内债务付息	58										
30702	国外债务付息	59										
30703	国内债务发行费用	60										
30704	国外债务发行费用	61										
309	资本性支出（基本建设）	62										
30901	房屋建筑物购建	63										
30902	办公设备购置	64										
30903	专用设备购置	65										
30905	基础设施建设	66										
30906	大型修缮	67										
30907	信息网络及软件购置更新	68										
30908	物资储备	69										
30913	公务用车购置	70										
30919	其他交通工具购置	71										
30921	文物和陈列品购置	72										
30922	无形资产购置	73										
30999	其他基本建设支出	74										
310	资本性支出	75										
31001	房屋建筑物购建	76										
31002	办公设备购置	77										
31003	专用设备购置	78										
31005	基础设施建设	79										
31006	大型修缮	80										
31007	信息网络及软件购置更新	81										
31008	物资储备	82										
31009	土地补偿	83										
31010	安置补助	84										
31011	地上附着物和青苗补偿	85										
31012	拆迁补偿	86										

项 目		行次	合计	一般公共预算财政拨款			政府性基金预算财政拨款			国有资本经营预算财政拨款		
经济分类科目编码	科目名称			小计	基本支出	项目支出	小计	基本支出	项目支出	小计	基本支出	项目支出
31013	公务用车购置	87										
31019	其他交通工具购置	88										
31021	文物和陈列品购置	89										
31022	无形资产购置	90										
31099	其他资本性支出	91										
311	对企业补助（基本建设）	92										
31101	资本金注入	93										
31199	其他对企业补助	94										
312	对企业补助	95										
31201	资本金注入	96										
31203	政府投资基金股权投资	97										
31204	费用补贴	98										
31205	利息补贴	99										
31206	其他资本性补助	100										
31299	其他对企业补助	101										
313	对社会保障基金补助	102										
31302	对社会保险基金补助	103										
31303	补充全国社会保障基金	104										
31304	对机关事业单位职业年金的补助	105										
399	其他支出	106										
39907	国家赔偿费用支出	107										
39908	对民间非营利组织和群众性自治组织补贴	108										
39909	经常性赠与	109										
39910	资本性赠与	110										
39999	其他支出	111										

注：本表反映单位本年度财政拨款支出情况。

# 一般公共预算财政拨款支出决算表

2024 年度

财决公开 06 表

金额单位：万元

单位名称：四川省阳平种牛场

支出功能分类科目编码			科目名称	小计	基本支出	项目支出
				1	2	3
类	款	项	合 计	1,220.05	732.05	488.00
205			教育支出	1.80	1.80	
20508			进修及培训	1.80	1.80	
2050803			培训支出	1.80	1.80	
206			科学技术支出	423.51	403.51	20.00
20603			应用研究	423.51	403.51	20.00
2060301			机构运行	403.51	403.51	
2060302			社会公益研究	20.00		20.00
208			社会保障和就业支出	256.31	256.31	
20805			行政事业单位养老支出	238.50	238.50	
2080502			事业单位离退休	168.30	168.30	
2080505			机关事业单位基本养老保险缴费支出	46.80	46.80	
2080506			机关事业单位职业年金缴费支出	23.40	23.40	
20808			抚恤	15.17	15.17	
2080801			死亡抚恤	15.17	15.17	
20899			其他社会保障和就业支出	2.65	2.65	
2089999			其他社会保障和就业支出	2.65	2.65	
210			卫生健康支出	30.20	30.20	
21011			行政事业单位医疗	30.20	30.20	
2101102			事业单位医疗	30.20	30.20	
213			农林水支出	468.00		468.00
21301			农业农村	468.00		468.00
2130106			科技转化与推广服务	468.00		468.00
221			住房保障支出	40.22	40.22	
22102			住房改革支出	40.22	40.22	
2210201			住房公积金	40.22	40.22	

注：本表以“万元”为金额单位（保留两位小数），反映单位本年度一般公共预算财政拨款实际支出情况。

一般公共预算财政拨款支出决算明细表

2024 年度

财决公开 07 表

金额单位：万元

单位名称：四川省阳平种牛场

项目				合计	工资福利支出													
支出功能分类科目编码			科目名称		小计	基本工资	津贴补贴	奖金	伙食补助费	绩效工资	机关事业单位基本养老保险缴费	职业年金缴费	职工基本医疗保险缴费	公务员医疗补助缴费	其他社会保障缴费	住房公积金	医疗费	其他工资福利支出
类	款	项	栏次	1	2	3	4	5	6	7	8	9	10	11	12	13	14	15
合 计				1,220.05	473.13	122.59	18.84			189.03	46.80	23.40	30.20		2.04	40.22		
205		教育支出		1.80														
20508		进修及培训		1.80														
2050803		培训支出		1.80														
206		科学技术支出		423.51	332.50	122.59	18.84			189.03					2.04			
20603		应用研究		423.51	332.50	122.59	18.84			189.03					2.04			
2060301		机构运行		403.51	332.50	122.59	18.84			189.03					2.04			
2060302		社会公益研究		20.00														
208		社会保障和就业支出		256.31	70.20						46.80	23.40						
20805		行政事业单位养老支出		238.50	70.20						46.80	23.40						
2080502		事业单位离退休		168.30														
2080505		机关事业单位基本养老保险缴费支出		46.80	46.80						46.80							
2080506		机关事业单位职业年金缴费支出		23.40	23.40							23.40						
20808		抚恤		15.17														
2080801		死亡抚恤		15.17														
20899		其他社会保障和就业支出		2.65														
2089999		其他社会保障和就业支出		2.65														
210		卫生健康支出		30.20	30.20								30.20					
21011		行政事业单位医疗		30.20	30.20								30.20					
2101102		事业单位医疗		30.20	30.20								30.20					
213		农林水支出		468.00														
21301		农业农村		468.00														
2130106		科技转化与推广服务		468.00														
221		住房保障支出		40.22	40.22											40.22		
22102		住房改革支出		40.22	40.22											40.22		
2210201		住房公积金		40.22	40.22											40.22		

注：本表反映单位本年度一般公共预算财政拨款支出明细情况。

一般公共预算财政拨款支出决算明细表

2024 年度

财决公开 07 表

金额单位：万元

单位名称：四川省阳平种牛场

项 目				商品和服务支出															
支出功能分类科目编码				科 目 名 称	小计	办公费	印刷费	咨询费	手续费	水费	电费	邮电费	取暖费	物业管理费	差旅费	因公出国（境）费用	维修（护）费	租赁费	会议费
类	款	项		栏 次	16	17	18	19	20	21	22	23	24	25	26	27	28	29	30
合 计					563.57	3.30				0.60	1.00	6.65			9.00		1.50		
205		教育支出			1.80														
20508		进修及培训			1.80														
2050803		培训支出			1.80														
206		科学技术支出			91.01	3.30				0.60	1.00	6.65			9.00		1.50		
20603		应用研究			91.01	3.30				0.60	1.00	6.65			9.00		1.50		
2060301		机构运行			71.01	3.30				0.60	1.00	6.65			9.00		1.50		
2060302		社会公益研究			20.00														
208		社会保障和就业支出			2.76														
20805		行政事业单位养老支出			2.76														
2080502		事业单位离退休			2.76														
2080505		机关事业单位基本养老保险缴费支出																	
2080506		机关事业单位职业年金缴费支出																	
20808		抚恤																	
2080801		死亡抚恤																	
20899		其他社会保障和就业支出																	
2089999		其他社会保障和就业支出																	
210		卫生健康支出																	
21011		行政事业单位医疗																	
2101102		事业单位医疗																	
213		农林水支出			468.00														
21301		农业农村			468.00														
2130106		科技转化与推广服务			468.00														
221		住房保障支出																	
22102		住房改革支出																	
2210201		住房公积金																	

注：本表反映单位本年度一般公共预算财政拨款支出明细情况。

一般公共预算财政拨款支出决算明细表

2024 年度

财决公开 07 表

金额单位：万元

单位名称：四川省阳平种牛场

项 目			商品和服务支出													
支出功能分类科目编码			科 目 名 称	培训费	公务接待费	专用材料费	被装购置费	专用燃料费	劳务费	委托业务费	工会经费	福利费	公务用车运行维护费	其他交通费用	税金及附加费用	其他商品和服务支出
类	款	项	栏 次	31	32	33	34	35	36	37	38	39	40	41	42	43
合 计				1.80		304.55			182.95		6.42	9.72		4.00		32.07
205		教育支出		1.80												
20508		进修及培训		1.80												
2050803		培训支出		1.80												
206		科学技术支出				15.50			4.00		6.42	9.72		4.00		29.31
20603		应用研究				15.50			4.00		6.42	9.72		4.00		29.31
2060301		机构运行									6.42	9.72		4.00		28.81
2060302		社会公益研究				15.50			4.00							0.50
208		社会保障和就业支出														2.76
20805		行政事业单位养老支出														2.76
2080502		事业单位离退休														2.76
2080505		机关事业单位基本养老保险缴费支出														
2080506		机关事业单位职业年金缴费支出														
20808		抚恤														
2080801		死亡抚恤														
20899		其他社会保障和就业支出														
2089999		其他社会保障和就业支出														
210		卫生健康支出														
21011		行政事业单位医疗														
2101102		事业单位医疗														
213		农林水支出				289.05			178.95							
21301		农业农村				289.05			178.95							
2130106		科技转化与推广服务				289.05			178.95							
221		住房保障支出														
22102		住房改革支出														
2210201		住房公积金														

注：本表反映单位本年度一般公共预算财政拨款支出明细情况。

一般公共预算财政拨款支出决算明细表

2024 年度

财决公开 07 表

金额单位：万元

单位名称：四川省阳平种牛场

项 目			对个人和家庭的补助													债务利息及费用支出					
支出功能分类科目编码			科 目 名 称	小计	离休费	退休费	退职（役）费	抚恤金	生活补助	救济费	医疗费补助	助学金	奖励金	个人农业生产补贴	代缴社会保险费	其他对个人和家庭的补助	小计	国内债务付息	国外债务付息	国内债务发行费用	国外债务发行费用
类	款	项	栏 次	44	45	46	47	48	49	50	51	52	53	54	55	56	57	58	59	60	61
合 计				183.35				15.17	2.65							165.5					
205		教育支出																			
20508		进修及培训																			
2050803		培训支出																			
206		科学技术支出																			
20603		应用研究																			
2060301		机构运行																			
2060302		社会公益研究																			
208		社会保障和就业支出		183.35				15.17	2.65							165.5					
20805		行政事业单位养老支出		165.54												165.5					
2080502		事业单位离退休		165.54												165.5					
2080505		机关事业单位基本养老保险缴费支出																			
2080506		机关事业单位职业年金缴费支出																			
20808		抚恤		15.17				15.17													
2080801		死亡抚恤		15.17				15.17													
20899		其他社会保障和就业支出		2.65					2.65												
2089999		其他社会保障和就业支出		2.65					2.65												
210		卫生健康支出																			
21011		行政事业单位医疗																			
2101102		事业单位医疗																			
213		农林水支出																			
21301		农业农村																			
2130106		科技转化与推广服务																			
221		住房保障支出																			
22102		住房改革支出																			
2210201		住房公积金																			

注：本表反映单位本年度一般公共预算财政拨款支出明细情况。



一般公共预算财政拨款支出决算明细表

2024 年度

财决公开 07 表

金额单位：万元

单位名称：四川省阳平种牛场

项 目			资本性支出（基本建设）													资本性支出					
支出功能分类科目编码			科 目 名 称	小计	房屋建筑物购建	办公设备购置	专用设备购置	基础设施建设	大型修缮	信息网络及软件购置更新	物资储备	公务用车购置	其他交通工具购置	文物和陈列品购置	无形资产购置	其他基本建设支出	小计	房屋建筑物购建	办公设备购置	专用设备购置	基础设施建设
类	款	项	栏 次	62	63	64	65	66	67	68	69	70	71	72	73	74	75	76	77	78	79
合 计																					
205			教育支出																		
20508			进修及培训																		
2050803			培训支出																		
206			科学技术支出																		
20603			应用研究																		
2060301			机构运行																		
2060302			社会公益研究																		
208			社会保障和就业支出																		
20805			行政事业单位养老支出																		
2080502			事业单位离退休																		
2080505			机关事业单位基本养老保险缴费支出																		
2080506			机关事业单位职业年金缴费支出																		
20808			抚恤																		
2080801			死亡抚恤																		
20899			其他社会保障和就业支出																		
2089999			其他社会保障和就业支出																		
210			卫生健康支出																		
21011			行政事业单位医疗																		
2101102			事业单位医疗																		
213			农林水支出																		
21301			农业农村																		
2130106			科技转化与推广服务																		
221			住房保障支出																		
22102			住房改革支出																		
2210201			住房公积金																		

注：本表反映单位本年度一般公共预算财政拨款支出明细情况。

一般公共预算财政拨款支出决算明细表

2024 年度

财决公开 07 表

金额单位：万元

单位名称：四川省阳平种牛场

项 目			资本性支出												对企业补助（基本建设）			
支出功能分类科目编码			科 目 名 称	大型修缮	信息网络及软件购置更新	物资储备	土地补偿	安置补助	地上附着物和青苗补偿	拆迁补偿	公务用车购置	其他交通工具购置	文物和陈列品购置	无形资产购置	其他资本性支出	小计	资本金注入	其他对企业补助
类	款	项	栏 次	80	81	82	83	84	85	86	87	88	89	90	91	92	93	94
合 计																		
205		教育支出																
20508		进修及培训																
2050803		培训支出																
206		科学技术支出																
20603		应用研究																
2060301		机构运行																
2060302		社会公益研究																
208		社会保障和就业支出																
20805		行政事业单位养老支出																
2080502		事业单位离退休																
2080505		机关事业单位基本养老保险缴费支出																
2080506		机关事业单位职业年金缴费支出																
20808		抚恤																
2080801		死亡抚恤																
20899		其他社会保障和就业支出																
2089999		其他社会保障和就业支出																
210		卫生健康支出																
21011		行政事业单位医疗																
2101102		事业单位医疗																
213		农林水支出																
21301		农业农村																
2130106		科技转化与推广服务																
221		住房保障支出																
22102		住房改革支出																
2210201		住房公积金																

注：本表反映单位本年度一般公共预算财政拨款支出明细情况。

一般公共预算财政拨款支出决算明细表

2024 年度

财决公开 07 表

金额单位：万元

单位名称：四川省阳平种牛场

项 目			对企业补助							对社会保障基金补助				其他支出						
支出功能分类科目编码			科 目 名 称	小计	资本金注入	政府投资基金股权投资	费用补贴	利息补贴	其他资本性补助	其他对企业补助	小计	对社会保险基金补助	补充全国社会保障基金	对机关事业单位职业年金的补助	小计	国家赔偿费用支出	对民间非营利组织和群众性自治组织补贴	经常性赠与	资本性赠与	其他支出
类	款	项	栏 次	95	96	97	98		99	100	101	102	103	104	105	106	107	108	109	110
			合 计																	
205			教育支出																	
20508			进修及培训																	
2050803			培训支出																	
206			科学技术支出																	
20603			应用研究																	
2060301			机构运行																	
2060302			社会公益研究																	
208			社会保障和就业支出																	
20805			行政事业单位养老支出																	
2080502			事业单位离退休																	
2080505			机关事业单位基本养老保险缴费支出																	
2080506			机关事业单位职业年金缴费支出																	
20808			抚恤																	
2080801			死亡抚恤																	
20899			其他社会保障和就业支出																	
2089999			其他社会保障和就业支出																	
210			卫生健康支出																	
21011			行政事业单位医疗																	
2101102			事业单位医疗																	
213			农林水支出																	
21301			农业农村																	
2130106			科技转化与推广服务																	
221			住房保障支出																	
22102			住房改革支出																	
2210201			住房公积金																	

注：本表反映单位本年度一般公共预算财政拨款支出明细情况。

一般公共预算财政拨款基本支出决算明细表

2024 年度

单位名称：四川省阳平种牛场

财决公开 08 表  
金额单位：万元

人员经费			公用经费					
科目编码	科目名称	决算数	科目编码	科目名称	决算数	科目编码	科目名称	决算数
301	工资福利支出	473.13	302	商品和服务支出	75.57	307	债务利息及费用支出	
30101	基本工资	122.59	30201	办公费	3.30	30701	国内债务付息	
30102	津贴补贴	18.84	30202	印刷费		30702	国外债务付息	
30103	奖金		30203	咨询费		310	资本性支出	
30106	伙食补助费		30204	手续费		31001	房屋建筑物购建	
30107	绩效工资	189.03	30205	水费	0.60	31002	办公设备购置	
30108	机关事业单位基本养老保险缴费	46.80	30206	电费	1.00	31003	专用设备购置	
30109	职业年金缴费	23.40	30207	邮电费	6.65	31005	基础设施建设	
30110	职工基本医疗保险缴费	30.20	30208	取暖费		31006	大型修缮	
30111	公务员医疗补助缴费		30209	物业管理费		31007	信息网络及软件购置更新	
30112	其他社会保障缴费	2.04	30211	差旅费	9.00	31008	物资储备	
30113	住房公积金	40.22	30212	因公出国（境）费用		31009	土地补偿	
30114	医疗费		30213	维修（护）费	1.50	31010	安置补助	
30199	其他工资福利支出		30214	租赁费		31011	地上附着物和青苗补偿	
303	对个人和家庭的补助	183.35	30215	会议费		31012	拆迁补偿	
30301	离休费		30216	培训费	1.80	31013	公务用车购置	
30302	退休费		30217	公务接待费		31019	其他交通工具购置	
30303	退职（役）费		30218	专用材料费		31021	文物和陈列品购置	
30304	抚恤金	15.17	30224	被装购置费		31022	无形资产购置	
30305	生活补助	2.65	30225	专用燃料费		31099	其他资本性支出	
30306	救济费		30226	劳务费		399	其他支出	
30307	医疗费补助		30227	委托业务费		39907	国家赔偿费用支出	
30308	助学金		30228	工会经费	6.42	39908	对民间非营利组织和群众性自治组织补贴	
30309	奖励金		30229	福利费	9.72	39909	经常性赠与	
30310	个人农业生产补贴		30231	公务用车运行维护费		39910	资本性赠与	
30311	代缴社会保险费		30239	其他交通费用	4.00	39999	其他支出	
30399	其他对个人和家庭的补助	165.54	30240	税金及附加费用				
			30299	其他商品和服务支出	31.57			
	人员经费合计	656.48					公用经费合计	75.57

注：本表反映单位本年度一般公共预算财政拨款基本支出明细情况。

一般公共预算财政拨款项目支出决算表

2024 年度

财决公开 09 表

金额单位：万元

单位名称：四川省阳平种牛场

科目编码			科目名称	本年收入	本年支出
类	款	项			
合 计				488.00	488.00
206			科学技术支出	20.00	20.00
20603			应用研究	20.00	20.00
2060302			社会公益研究	20.00	20.00
213			农林水支出	468.00	468.00
21301			农业农村	468.00	468.00
2130106			科技转化与推广服务	468.00	468.00

注：本表反映单位本年度一般公共预算财政拨款项目支出情况。

政府性基金预算财政拨款收入支出决算表

2024 年度

财决公开 10 表  
金额单位：万元

单位名称：四川省阳平种牛场

科目编码			科目名称	年初结转和结余	本年收入	本年支出			年末结转和结余
						小计	基本支出	项目支出	
类	款	项	栏次	1	2	3	4	5	6
合 计									

注：此表无数据。

国有资本经营预算财政拨款收入支出决算表

2024 年度

财决公开 11 表

单位名称：四川省阳平种牛场

金额单位：万元

项    目				年初结转和结余	本年收入	本年支出	年末结转和结余
科目编码		科目名称					
类	款	项	栏    次	1	2	3	4
合    计							

注：此表无数据。

国有资本经营预算财政拨款支出决算表

2024 年度

单位名称：四川省阳平种牛场

财决公开 12 表  
金额单位：万元

项 目				本年支出		
科目编码		科目名称		合计	基本支出	项目支出
类	款	项	栏 次	1	2	3
合 计						

注：此表无数据。



财政拨款“三公”经费支出决算表

2024 年度

财决公开 13 表

单位名称：四川省阳平种牛场

金额单位：万元

预算数						决算数																	
合计	因公出国(境)费用	公务用车购置及运行维护费			公务接待费	合计	因公出国(境)费	公务用车购置及运行维护费			公务接待费	其中：一般公共预算财政拨款						其中：政府性基金预算财政拨款					
		小计	公务用车购置费	公务用车运行维护费				小计	公务用车购置费	公务用车运行维护费		公务接待费	小计	因公出国(境)费	公务用车购置及运行维护费			小计	因公出国(境)费	公务用车购置及运行维护费			公务接待费
															小计	公务用车购置费	公务用车运行维护费			小计	公务用车购置费	公务用车运行维护费	
1	2	3	4	5	6	7	8	9	10	11	12	13	14	15	16	17	18	19	20	21	22	23	24

注：此表无数据。